

Instrukcja użytkownika

Zaawansowany Linux STB 4K-HEVC

ZGEMMA H9S



Spis treści

1. Wprowadzenie.....	1	5. MENU.....	17
1.1 Instrukcje dotyczące bezpieczeństwa.....	1	5.1 NAJLEPSZE urządzenie.....	17
1.2 Zawartość opakowania.....	2	5.2 Ustawienie.....	18
1.3 Opisy produktu.....	3	5.2.1 Ustawienia systemu.....	18
1.4 Sterowanie zdalne.....	4	5.2.2 Wyszukiwanie usługi.....	20
1.5 Główne właściwości.....	5	5.2.3 Kontrola rodzicielska.....	22
1.6 Dane techniczne.....	5	5.2.4 Resetowanie fabryczne.....	23
1.6.1 Podstawowe funkcje.....	5	5.2.5 Aktualizacja oprogramowania.....	23
1.6.2 Podstawowe funkcje.....	6	5.3 Informacja.....	24
2. INSTALACJA ZGEMMA H9S.....	7	5.3.1 Informacje o kanałach.....	24
2.1 Podłączanie telewizora.....	7	5.3.2 Sprawdzanie informacji H/W&S/W.....	24
2.1.1 Podłączenie telewizora kablem HDMI.....	8		
2.2 Podłączanie zasilania.....	8		
2.3 Zasilanie Wi/Wył.....	9		
3. PIERWSZA INSTALACJA (KREATOR UŻYTKOWNIA).....	9		
3.1 Wybór wejścia video.....	9		
3.2 Wybór trybu video (rozdzielczość).....	9		
3.3 Wybór języka.....	9		
4. PODSTAWOWE OPERACJE.....	10		
4.1 Przełączanie kanałów.....	10		
4.2 Sterowniki głośności.....	10		
4.3 Ustawianie ścieżki audio.....	11		
4.4 NAPISY.....	11		
4.5 Teletext.....	11		
4.6 Informacje o programie.....	12		
4.7 Pasek informacyjny.....	12		
4.8 Elektroniczny przewodnik po programach (oglądanie programu).....	12		
4.9 Timeshift.....	14		
4.10 Nagrywanie.....	14		
4.11 Odtwarzanie nagrania.....	15		
4.12 Zarządzanie plikami nagrań.....	16		
4.13 Media Player.....	16		
4.14 Pluginy.....	16		
4.15 Czas uśpienia.....	17		

1. Wprowadzenie

1.1 Instrukcje dotyczące bezpieczeństwa

Urządzenie ZGEMMA H9S zostało zaprojektowane i wykonane zgodnie z wymaganiami bezpieczeństwa dla konsumenta w UE (KE).

Prosimy dokładnie przeczytać poniższe ostrzeżenia dotyczące bezpieczeństwa.

1. Podłączanie zasilania

- Urządzenie działa wyłącznie z zakresie AC 100V ~ 250V i 50Hz/60Hz. Prosimy sprawdzić najpierw czy dostępne zasilanie mieści się w tym zakresie.
- Należy pamiętać, aby odłączyć urządzenie od zasilania przed przystąpieniem do jego konserwacji lub instalacji.
- Należy sprawdzić czy przewód zasilający umieszczony jest tak, że jest łatwo dostępny w celu wyjęcia go z gniazdka w przypadku sytuacji awaryjnej.

2. Przeciążenie

- Nie przeciążać gniazdka ściennego; przedłużacz lub zasilacz mogą spowodować porażenie prądem lub pożar.

3. Płyny

- Produkt ten nie jest wodoodporny i nie powinien być narażony na krople ani rozpryski żadnego rodzaju płynu.
- Żadne przedmioty wypełnione płynem - takie jak np. wazony - nie powinny być ustawiane na urządzeniu.
- Nie należy czyścić produktu mokną szmatką, ponieważ może to spowodować zwarcie.
- Nie wolno ustawiać żadnych mokrych przedmiotów w pobliżu urządzenia.

4. Wentylacja

- Należy zapewnić wystarczającą przestrzeń między urządzeniem i innymi przedmiotami, by zagwarantować wentylację i obieg powietrza.
- Nie blokować niczym górnej części, ani spodu urządzenia, ponieważ zostaną wtedy zatknięte otwory wentylacyjne i spowoduje to podwyższenie temperatury systemu. Może to spowodować uszkodzenie urządzenia.
- Nie ustawiać innych urządzeń elektronicznych na produkcie.
- Nie wkładać żadnych ostrych przedmiotów takich jak śruby, wiertła itp. do otworów wentylacyjnych urządzenia, ponieważ mogą one spowodować jego uszkodzenie.

5. Podłączanie przewodu satelitarnego

- Odłączyć zasilanie od urządzenia przed rozpoczęciem podłączania przewodu satelitarnego, ponieważ w przeciwnym przypadku LNB może ulec uszkodzeniu.

6. Uziemienie

- LNB musi być uziemiony do systemu uziemienia anteny satelitarnej.

7. Lokalizacja

- Ustawić urządzenie w pomieszczeniu.
- Nie wystawiać go na deszcz, słońce, ani pioruny.
- Nie ustawiać go w pobliżu źródeł ciepła, np. grzejników.
- Należy pamiętać o zachowaniu odległości ponad 10cm od wszelkich innych urządzeń elektrycznych i ściany.

8. Piorun, burza, odłączenie od użytkownika

- Odłączyć urządzenie od zasilania i kabla antenowego podczas burzy lub wyładowań elektrycznych i szczególnie gdy nie będzie pilnowane lub używane przez dłuższy czas. Zapobiegnie to możliwym uszkodzeniom wynikającym z przepięć lub uderzeń pioruna.

9. Wymiana części

- Nieupoważniona wymiana części, szczególnie przez osobę, która nie jest wykwalifikowanym technikiem, może spowodować uszkodzenie urządzenia.
- Należy dopilnować, by w chwili potrzebnej wymiany części, operację tę wykonał wykwalifikowany technik przy pomocy komponentów określonych przez producenta.

10. Napęd dysku twardego

- Nie przestawiać urządzenia ani nie wylączać w nim nagle zasilania, przy pracującym jeszcze napędzie dysku twardego (HDD). Może to spowodować uszkodzenie HDD, a przez to i całego systemu.
- Spółka nie ponosi odpowiedzialności za żadne uszkodzenie danych na HDD spowodowane niestaranym lub nieprawidłowym użytkowaniem przez użytkownika.

11. Bateria

- Istnieje ryzyko wybuchu, jeżeli baterie będą nieprawidłowo włożone.
- Wymieniać baterie wyłącznie na takie same lub na odpowiadający im typ.

Instrukcje wyrzucania do odpadów i symbolu „WEEE”



Urządzenia tego nie należy wyrzucać razem z innymi odpadami domowymi po zakończeniu jego użytkowania. Prosimy o oddzielenie go od pozostałych odpadów i poddanie recyklingowi w sposób odpowiedzialny w celu wspierania zrównoważonego wykorzystania surowców wtórnych. Pomoże to zapobiec szkodom w środowisku lub zdrowiu ludzkim wynikającym z niekontrolowanego wyrzucania odpadów.

1.2 Zawartość opakowania

Należy dokładnie sprawdzić zawartość wszystkich opakowań przed przystąpieniem do użytkowania tego produktu.

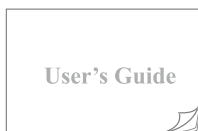
ZGEMMA H9S



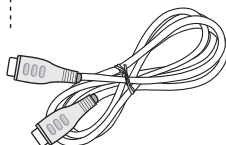
Pilot zdalnego sterowania



Instrukcja użytkownika



Kabel HDMI



Zasilacz AC



*Akcesoria mogą być różne w różnych lokalizacjach.

1.3 Opisy produktu

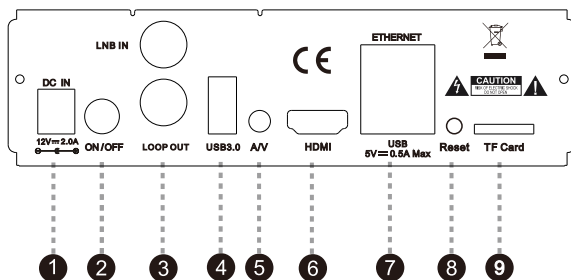
Panel przedni



1. Logo LED "Air"

2. Odbiornik podczerwieni: Odbierz sygnał podczerwieni ze zdalnego sterownika.

Panel tylny



1. Gniazdo zasilania prądem stałym: Podłącz dostarczony adapter AC / DC (2A / 12V)

2. Przełącznik zasilania: Naciśnij, aby włączyć / wyłączyć zasilanie.

3. LNB IN / LOOP OUT: Połącz z satelitą / innym polem

4. USB: USB3.0

5. A / V: podłącz do telewizora za pomocą kabla AV.

6. HDMI: Podłącz do telewizora za pomocą kabla HDMI zarówno dla sygnałów audio, jak i wideo.

7. ETHERNET: Jeden kabel Ethernet i jeden USB2.0

8. Reset: Klucz aktualizacji USB

9. Gniazdo karty TF.

1.4 Sterowanie zdalne

ZASILANIE

Nacisnąć, aby włączyć urządzenie lub stan czuwania.

TV / RADIO

Naciśnij, aby wyświetlić kanał telewizyjny lub radiowy

MOUSE

Naciśnij, aby wyświetlić tryb MYSZ

AUDIO

Naciśnij, aby wybrać dostępny język audio oraz typ audio

NAPISY

Naciśnij, aby wyświetlić napisy w bieżącym kanale, jeżeli kanał ten oferuje je.

Nagrywanie [•]

Naciśnij, aby rozpocząć

lub zakończyć nagrywanie. **STOP** [•]

Naciśnij, aby zatrzymać odtwarzanie.

Odtwarzaj/Pauza (Play / Pause) [••]

Naciśnij, aby odtworzyć wybrany plik (np. nagranie) z normalną prędkością lub zatrzymać program na żywo, bądź nagranie.

CZASOMIERZ [⌚]

Naciśnij, aby zobaczyć harmonogram

Poprzedni program [•••]

Naciśnij, aby przejść do poprzedniego programu

Następny program [••••]

Naciśnij, aby przejść do następnego programu

Szybkie przewijanie [•••••]

Przewijaj szybciej niż z normalną prędkością

Szybkie przewijanie do przodu [••••••]

Przewijaj do przodu szybciej niż z normalną prędkością

Przyciski kolorowe

CZERWONY, zielony, żółty i niebieski. Każdy przycisk ma przypisaną odpowiednią funkcję, która może być inna w każdym menu.

Głośność +/-

Naciśnij, aby ustawić poziom głośności.

Przyciski numeryczne

Nacisnąć, aby włączyć numer lub numery kanału zgodnie z opcjami w menu.

POPZEDNI

Naciśnij, aby przejść na poprzednią stronę.

WYCISZ

Naciśnij, aby wyciszyć audio lub włączyć audio

Aspect

Aspekt ekranu

HELP

Naciśnij, aby wyświetlić główne ważne metody obsługi. Oferuje to użytkownikowi szybką instrukcję dotyczącą urządzenia.

TTX

Naciśnij, aby wyświetlić informacje teletekstu bieżącego kanału, jeżeli kanał ten zawiera dane teletekstu.

FAV

Pokaż dostępne listy ulubione

BACK

Ostatni kanał

INFO

Naciśnij, aby zobaczyć informacje o programie

OK

Naciśnij, aby potwierdzić wybraną opcję menu

Navigation Keys

Naciśnij, aby nawigować w górę/dół oraz w prawo/lewo w opcjach menu.

Przyciski w górę/dół służą do otworzenia listy kanałów.

EXIT

Naciśnij, aby wyjść z aktualnej opcji menu do trybu na żywo, bądź przełączyć o jeden krok wstecz w menu.

EPG

Naciśnij, aby wyświetlić informacje EPG (elektroniczny przewodnik po programach), jeżeli dany kanał go udostępnia.

Channel(Page) up/down

Naciśnij, aby przechodzić na liście zeskanowanych kanałów lub przewijać listę kanałów/programów wg stron

PORTAL

Naciśnij, aby przejść do menu Portal

LIST

Naciśnij, aby wyświetlić listę nagrań zapisanych na zewnętrznym dysku HDD, jeżeli istnieje

NEXT

Naciśnij, aby przejść do następnej strony.



1.5 Główne właściwości

1,5 GHz QUAD-CORE
Quad-core o wysokiej wydajności GPU Mali450
System operacyjny Linux
Jeden tuner DVB-S2X
256 MB pamięci NAND Flash / 1 GB pamięci DDR
Obsługa karty TF
MPEG2 / H.264 i H.265
HD HEVC / H.265 2160p60 Dekoder wieloformatowy Main-10

Kompozytowe wideo z cyfrowym dźwiękiem
Interfejs Ethernet 1 Gbit
USB 3.0+ USB 2.0
HDMI2.0
Obsługa EPG
Obsługa automatycznego i ręcznego skanowania serwisowego
Obsługa zmian skóry
Stabilny zasilacz (zewnętrzny)
PYPEC

1.6 Dane techniczne

1.6.1 Podstawowe funkcje

Niezawodność	
Temp. pracy	0 - 45°C
Wilgotność względna	10% - 80% (bez kondensacji)
Odbiór RF	
DVB- S2X	950~2150MHz
Liczba końcówek wejścia/wyjścia RF (75 ohmów typ F)	RF IN 1 port

Funkcje IO	
Oznaczenie zasilania	Tak (zielony=Wł, czerwony=stand-by)
Wskazanie aktywności sieci	Tak (tył)
Ethernet	Tak (1 Gbit)
Wyjście HDMI	576p, 720p @ 50Hz, 1080i @ 25Hz, 1080p @ 50Hz, 2160p
USB 3.0	Tak (tył, 1 port)
USB 2.0	Tak (tył, 1 port) + przód 1 port
Zasilanie	Zasilacz AC-DC (12V/2 A)

Opakowanie	
Pudełko prezentowe	Pudełko tekturowe, kolorowy wzór
Akcesoria	
RCU	Tak
Kabel HDMI	Tak
Zasilacz AC (+12V/2A)	Tak
Instrukcja użytkownika	Tak

1.6.2 Podstawowe funkcje

Rozwiązanie	
CPU	ARM Brahma15 1500Mhz
RAM	1024MB
ROM	NAND 256MB
OS	Wersja Linux >4.0

Dekoder audio	
Dolby Digital (AC3)	Tak
MPEG-1 L1/L2/L3	Tak
MPEG-2 AAC	Tak
MPEG-4 HE-AAC	Tak
Cyfrowy wielo-językowy	Tak
WMA	Tak
DTS	Tak

Dekoder wideo	
MPEG-1	Tak
MPEG-2	MP@HL
VC-1	AP@L3
H.264	HP@L4 (1080p 30fps)
H.265	2160p 60fps
WMV9	MP@HL
XVID	XVID Highdef (HD)

Wyświetlanie wideo	
Wybór monitora 16:9,4:3	Tak
Sterowanie proporcjami obrazu (normalny, szeroki, zoom)	Tak
576i/576p/720p/1080i/1080p	Tak

Sterowanie I/F	
Przednia klawiatura	1 przycisk - zasilanie
RCU	Tak
Wejście/Wyjście AV	
CVBS+LR	Tak
Wyjście HDMI	X 1
Wyjście optyczne SPDIF	Tak
USB 2.0	X 2
Ethernet	
Rj45	X 1
Sieć	
1 Gbit	Tak
W-LAN	Wi-fi (802.11 b/g), typ USB (opcjonalny)
DHCP, statyczny IP	Tak
PPPoE	Opcjonalny
Inne funkcje	
Sterowanie głośnością i wyciszeniem	Tak

2. INSTALACJA ZGEMMA H9S

Ten rozdział poprowadzi Ciebie przez cały proces instalacji ZGEMMA H9S. Prosimy dokładnie zapoznać się z nim, aby zapewnić sobie prawidłowe działanie systemu.

2.1 Podłączanie telewizora

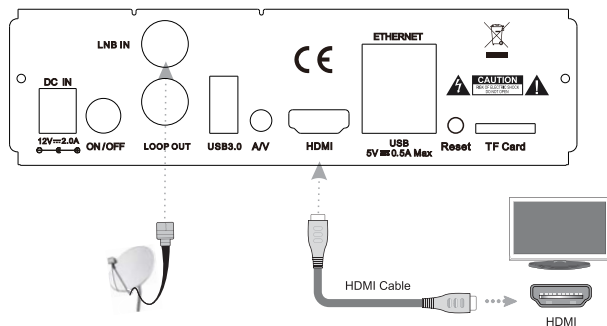
ZGEMMA H9S oferuje różne metody podłączenia audio/wideo.

Zalecamy skorzystanie ze złączki HDMI, aby uzyskać jak najlepszą jakość obrazu. Jeżeli Twój telewizor nie posiada odpowiadającego połączenia, skorzystaj ze złączki AV w następującej kolejności w celu uzyskania lepszej jakości obrazu.

Należy skonfigurować ustawienia audio i wideo po podłączeniu odbiornika cyfrowego.

2.1.1 Podłączenie telewizora kablem HDMI.

Dla uzyskania jak najlepszej jakości obrazu, szczególnie w cyfrowych telewizorach, zaleca się połączenie HDMI. Większość telewizorów HD posiada gniazda HDMI dla zapewnienia dobrej jakości obrazu. Jedno gniazdo HDMI dostępne jest dla tego celu na panelu tylnym w ZGEMMA H9S. Podłącz telewizor do ZGEMMA H9S przy pomocy kabla HDMI jako pokazano poniżej.



2.2 Podłączanie zasilania

Załączony zasilacz stanowi jedno z podstawowych akcesoriów ZGEMMA H9S.

1. Podłącz zasilacz do gniazda na tylnym panelu ZGEMMA H9S.
2. Podłącz zasilacz do gniazdka w ścianie.
3. Włącz zasilanie odpowiednim przyciskiem na tylnym panelu.

UWAGA: Warunki wejścia AC

- Normalny zakres napięcia: 100 - 240 VAC
- Maksymalny zakres napięcia: 90 - 264 VAC
- Częstotliwość nominalna: 50/60 Hz
- Maksymalny zakres częstotliwości: 47-63 Hz

UWAGA:  oznacza sterowanie zdalne.

2.3 Zasilanie Wł/Wył

[**i**] Naciśnij przycisk zasilania / Naciśnij MENU > Select Standby/Reset]

Można włączać i wyłączać ZGEMMA H9S na kilka sposobów.

*Zupełne odcięcie zasilania

Naciśnij przełącznik zasilania, aby zupełnie odłączyć zasilanie.

* Tryb Standby (oczekiwania)

Przełącznik POWER (zasilanie) jest zazwyczaj używany do włączania i wyłączania ZGEMMA H9S. Jeżeli naciśniesz POWER, natychmiast włączy on lub wyłączy ZGEMMA H9S. W tym trybie system nie jest kompletnie odcięty od prądu i stąd można go szybciej włączyć lub wyłączyć.

* Tryb głębokiego oczekiwania (Deep Standby) [**i**] : Menu > Standby/Restart > Deep Standby]

Tryb głębokiego oczekiwania (Deep Standby) stosowany jest do ograniczenia zużycia prądu w stanie oczekiwania. Urządzenie ZGEMMA H9S jest wydajnie energetycznie i gwarantuje zużycie mocy poniżej 1W w trybie głębokiego oczekiwania (Deep Standby).

3. PIERWSZA INSTALACJA (KREATOR UŻYTKOWNIA)

Kiedy uruchamiasz ZGEMMA H9S po raz pierwszy po zakupie, kreator instalacji pomoże Ci z jego ustawieniu krok po kroku.

UWAGA: Przycisk OK służy do potwierdzania i włącza kolejny krok. Naciśnij EXIT, aby wrócić na poprzednią stronę.

3.1 Wybór wejścia wideo



3.2 Wybór trybu wideo (rozdzielczość)



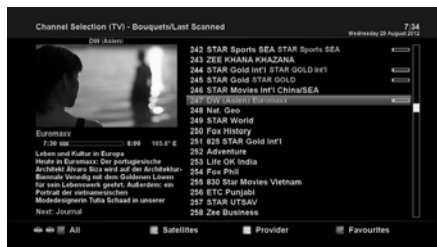
3.3 Wybór języka



ZGEMMA H9S oferuje różne języki i możesz wybrać główny język działania urządzenia. Przy pomocy przycisku UP/DOWN przewijaj odpowiednio w górę i dół, aby znaleźć pożądaną język.

4. PODSTAWOWE OPERACJE

4.1 Przełączanie kanałów



[**i**] : Naciśnij **▲/▼**, CHANNEL+/-/Naciśnij **◀/▶**, aby przejść do następných kanałów]

ZGEMMA H9S oferuje różne metody przełączania między kanałami. Możesz włączyć aktualny kanał, naciskając

- Przycisk UP/DOWN (górną/dół).

Jeżeli naciśniesz przycisk UP lub DOWN, pojawi się menu wyboru kanałów.

Możesz przewijać w górę i dół, aby wybrać kanał, który chcesz ustawić.

- Przycisk LEFT/RIGHT (lewa/prawa)

Jeżeli naciśniesz przycisk LEFT lub RIGHT, przełączony zostanie na poprzedni lub następny kanał wobec obecnego.

- Przycisk CHANNEL+/-

Jeżeli naciśniesz przycisk CHANNEL + lub -, włączy się menu wyboru kanałów.

- Numer kanału

Wprowadź numer kanału, a wtedy urządzenie natychmiast włączy się na dany kanał.

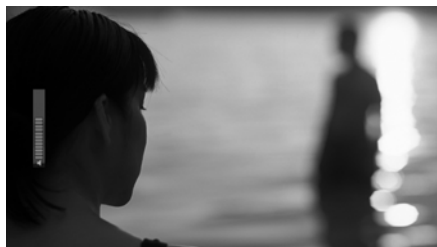
UWAGA:

Jeżeli zmiana kanału nie zostanie wprowadzona, prawdopodobnie wynika to z faktu, że kanał jest zakodowany, a Ty nie posiadasz odpowiedniej karty Smart.

Aby dodać pewne kanały do listy ulubionych kanałów:

1. Włącz listę wyboru kanałów, naciskając przycisk UP lub DOWN (górną lub dół).
2. Przejdź do listy wszystkich kanałów, naciskając przycisk CZERWONY.
3. Wybierz kanał, który chcesz dodać do listy ulubionych kanałów.
4. Naciśnij przycisk MENU na wybranym kanale i pojawi się menu listy kanałów.
5. Wybierz „dodaj usługę do zestawu” i naciśnij OK.
6. Wybierz „Ulubiony” i naciśnij OK.
7. Przejdź do listy ulubionych kanałów naciskając przycisk NIEBIESKI, aby potwierdzić, że wybrany kanał jest prawidłowo dopisany do listy.

4.2 Sterowniki głośności

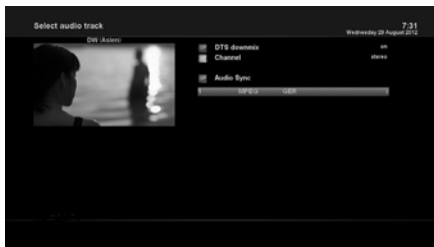


[**i**] Naciśnij przycisk VOLUME+/-]

Możesz wyregulować poziom audio, naciskając przycisk VOLUME + / -. Możesz też wyciszyć lub wyłączyć wyciszenie audio tymczasowo, naciskając przycisk MUTE (⊘).

Po wyciszeniu audio włączy się Ikona wyciszenia.

4.3 Ustawianie ścieżki audio



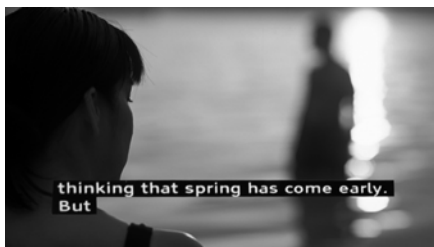
[**i**] : Naciśnij przycisk AUDIO]

Możesz wybrać które ścieżki audio będą dostępne do wybierania, naciskając przycisk AUDIO.

Po naciśnięciu przycisku UP/DOWN (góra/dół) i koloru, możesz wybrać różne języki audio lub dźwięk stereo.

UWAGA: Opcje dostępne w tym menu będą różniły się w zależności od usługi.

4.4 NAPISY



[**i**] : Naciśnij przycisk SUBTITLE]

Możesz włączyć napisy w bieżącym programie, jeżeli program ten je udostępnia. Naciśnij przycisk SUBTITLE, a wtedy pojawi się menu wyboru napisów. Wyświetlone zostaną dostępne napisy, jeżeli są przewidziane. Przy pomocy przycisków UP/DOWN przewijaj listę, aby wybrać napisy, jakie chcesz wyświetlać i następnie naciśnij OK, aby je aktywować.

4.5 Teletekst



[**i**] : Naciśnij przycisk TEXT]

Możesz wywołać informacje Teletekstu, naciskając przycisk TEXT. Załadowanie wszystkich informacji trochę potrwa.

Możesz przewijać stronę teletekstu przy pomocy przycisków UP/DOWN (góra/dół), aby otwierać daną stronę tekstu. Możesz też po prostu wprowadzić numer strony, którą chcesz przeczytać.

- Przycisk MUTE

Po aktywowaniu teletekstu, możesz przechodzić między trybem na żywo i stroną teletekstu, naciskając natychmiast przycisk MUTE (**⊗**). W takim przypadku strona teletekstu załaduje się natychmiast.

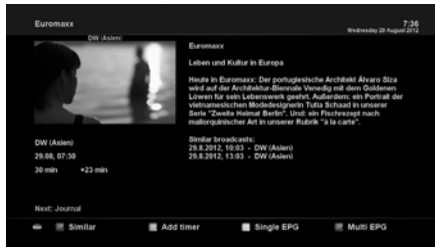
- VOLUME +

Jeżeli chcesz powiększyć stronę, naciśnij przycisk VOLUME +.

- VOLUME -

Jeżeli chcesz zmniejszyć stronę, naciśnij przycisk VOLUME -.

4.6 Informacje o programie



[**i**] : Naciśnij przycisk INFO

Przy każdej zmianie kanału zawsze wyświetli się na 5 sekund pasek informacyjny (domyślne ustawienie). Pasek ten ma za zadanie przedstawić Ci ogólne informacje o kanale, który aktualnie oglądasz.

4.7 Pasek informacyjny

- Naciśnij OK, aby włączyć pasek informacyjny.



4.8 Elektroniczny przewodnik po programach (ogłądanie programu)



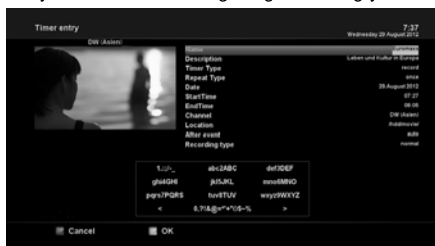
[**i**] : Naciśnij przycisk EPG

Elektroniczny przewodnik po programach (ang. EPG) wyświetla informacje programowe o każdym kanale, jeżeli są udostępnione, według godzin i dat. Szczegółowe informacje o bieżącym kanale są wyświetlane właśnie w EPG. Dostępne są cztery opcje wyświetlania EPG.

UWAGA: Naciśnij i przytrzymaj przycisk EPG dla Multi-EPG.

- **ZIELONY (doda zegar)**

Jeżeli naciśniesz ZIELONY przycisk, menu wprowadzania zegara pojawi się po lewej stronie. Opcja ta służy do ustawiania nowego zegara do nagrywania lub przełączania kanałów.



- Nazwa
Wyświetla nazwę wybranego programu.
- Opis
Wyświetla krótki opis wybranego programu.
- Typ zegara
 - Wybierz Zap w celu rezerwacji ustawienia kanału.
 - Wybierz Record w celu nagrania ustawionego programu.
- Typ powtórzenia
 - Wybierz Once dla zaprogramowanego jednorazowego przełączenia lub nagrywania.
 - Wybierz Repeated dla zaprogramowanego powtarzanego przełączenia lub nagrywania.
 - Powtarzanie - opcja ta dostępna jest wyłącznie, kiedy zaznaczyłeś „Powtarzanie” w typie Repeat. Możesz ustawić przełączanie lub nagrywanie z częstotliwością codziennie / co tydzień / poniedziałek-piątek / indywidualnie wg. Ustawień użytkownika.
- Data
Wyświetla aktualną datę. Ten wpis jest włączony, gdy ustawiłeś „typ powtarzania” na „jeden raz”.
- Czas rozpoczęcia
Możesz ustawić godzinę rozpoczęcia nagrywania lub przełączenia kanału.
- Godzina zakończenia
Możesz ustawić godzinę zakończenia nagrywania lub przełączenia kanału.
- Kanał
Umożliwia to zmianę kanału. Naciśnij przycisk LEWA/PRAWA, aby włączyć menu wyboru kanałów. Przy pomocy tej opcji możesz wybrać inny kanał z listy. Aby wrócić do menu wprowadzania zegara, naciśnij EXIT.

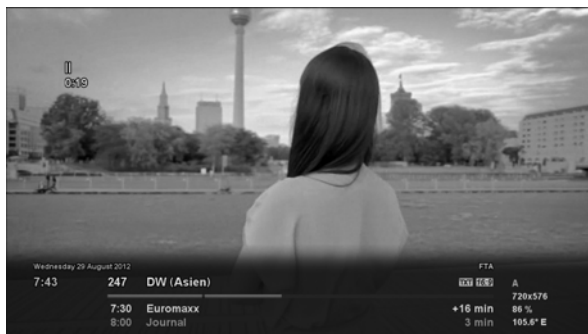
• Multi EPG




- Możesz przejść do poprzedniego lub następnego programu na tym samym kanale, korzystając z przycisku ŻÓŁTEGO (poprzedni program) / NIEBIESKIEGO (następny).
- Możesz też przełączyć się na inny kanał przyciskiem UP/DOWN (góra/dół).
- CZERWONY przycisk spowoduje natychmiastowe włączenie wybranego kanału.
- ZIELONY przycisk spowoduje ustawienie nagrywania lub przełączenia na wybrany kanał.

UWAGA: Nie wszystkie kanały udostępniają informacje EPG i stąd w przypadku braku danych EPG, nic nie będzie wyświetlane, z wyjątkiem nazwy kanału.

4.9 Timeshift



[ : Naciśnij przycisk **▶||**]

Informujemy, że funkcja Timeshift oznacza natychmiastowe nagranie bieżącego programu, który właśnie oglądasz. Naciśnij **▶||**, a wtedy audio i wideo programu natychmiast się zatrzymaj i małe okienko przedstawiające płynący czas pojawi się w lewym górnym rogu ekranu jak pokazano poniżej. W tym czasie trwa nagranie Timeshift, aż do ponownego naciśnięcia PLAY lub PAUSE. Możesz wrócić do oglądania programu.

Jeżeli chcesz zatrzymać nagrywanie Timeshift i wrócić do trybu na żywo, naciśnij przycisk **■**. Zostaniesz zapytany o potwierdzenie (Tak lub Nie) chęci wyłączenia Timeshift.

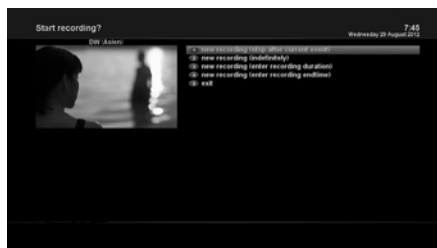
UWAGA:


Nagranie Timeshift różni się od normalnego nagrania tym, że nie zostanie ono zapisane na dysku HDD. Jeżeli zatrzymasz Timeshift, nie będziesz mógł ponownie odtworzyć nagrania wykonanego w tym trybie.

4.10 Nagrywanie

Osobista nagrywarka wideo ZGEMMA H9S isa z wbudowanym tunerem DVB-S2. Obsługa i zarządzanie nagraniami może się odbywać na dwa sposoby.

1. Nagranie natychmiastowe



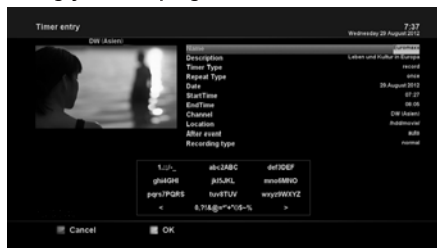
[ : Naciśnij przycisk REC]

Naciśnij przycisk REC, aby rozpocząć nagrywanie bieżącego programu.

Masz do wyboru pięć opcji nagrywania.

- Dodaj nagranie (zatrzymaj po bieżącym programie)
Opcja ta służy w przypadku, gdy chcesz zakończyć nagrywanie po zakończeniu bieżącego programu.
- Dodaj nagranie (nieskończenie)
Opcja ta służy w przypadku, gdy chcesz kontynuować nagrywanie bez ustalenia określonego czasu wyłączenia nagrywania. Nagrywanie będzie kontynuowane, aż do jego wyłączenia przez Ciebie.
- Dodaj nagranie (wprowadź czas trwania nagrania)
Opcja ta służy w przypadku, gdy chcesz ręcznie ustawić czas trwania nagrania poprzez wprowadzenie określonej cyfry jak poniżej:
- Dodaj nagranie (wprowadź czas zakończenia nagrania)
Opcja ta służy w przypadku, gdy chcesz zdefiniować konkretną datę i godzinę kiedy nagrywanie ma się zatrzymać.
- WYJDŹ
Opcja ta jest też stosowana do wyjścia z tego menu bez nagrywania.

2. Nagrywanie zaprogramowane



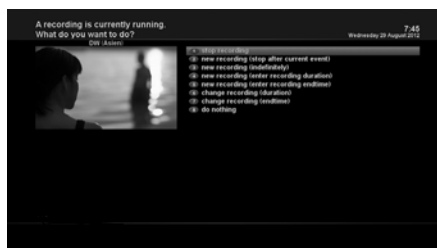
[**i** : Naciśnij przycisk MENU > Select Timer]

- NIEBIESKI (Czyszczenie)

Opcja ta służy do usunięcia zakończonych terminów z listy zegarów.

UWAGA: Pamiętaj, aby dysk HDD w ZGEMMAH9S miał wystarczająco dużo wolnej pamięci na nagranie. Jeżeli HDD nie ma wystarczająco wolnej pamięci, nagranie może się wyłączyć przed zdefiniowanym czasem jego zakończenia.

3. Zatrzymaj nagrywanie



[**i** : Naciśnij przycisk REC > Wybierz „Zatrzymaj nagrywanie”]

Możesz zarządzać procesem nagrywania przy pomocy menu listy zegara. Naciśnij MENU i wybierz Timer (zegar). Tutaj kolorowe przyciski posiadają przypisane różne funkcje.

- CZERWONY (Usuń)
 - Opcja ta służy do usunięcia (skasowania) ustawionego zegara.
- ZIELONY (Dodaj)
 - Opcja ta służy do dodania zegara.
- ŻÓŁTY (Wyłącz)
 - Opcja ta służy do wyłączenia zegara i wtedy pojawia się znak X.

UWAGA: jeżeli chcesz włączyć wyłączony zegar, ponownie naciśnij ŻÓŁTY przycisk.

4.11 Odtwarzanie nagrania

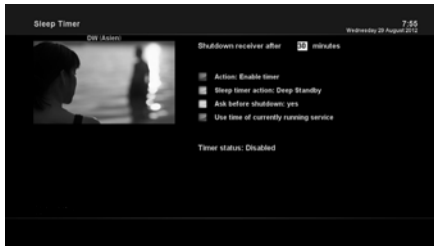


[**i** : Naciśnij przycisk FILE LIST]

Możesz przeglądać nagrane pliki w menu nagranych plików. Naciśnij FILE LIST, aby włączyć to menu. Wybierz plik, który chcesz odtworzyć. Spowoduje natychmiastowe odtworzenie pliku i wyświetlenie pasku informacyjnego o nagraniu. Pasek ten przedstawia następujące informacje o nagraniu:

1. Tytuł nagrania
2. Pozostały czas
3. Pasek postępu
4. Czas, jaki upłynął

4.15 Czas uśpienia



[?] : MENU > Zarządzanie mocą > Zegar uśpienia]

Przy pomocy tego menu możesz ustawić konkretną godzinę, kiedy urządzenie ZGEMMA H9S ma przejść w tryb Standby (oczekiwania) lub Deep Standby. Do ustawienia zegara uśpienia służą trzy przyciski kolorowe.

1. CZERWONY

Opcja ta umożliwia włączenie lub wyłączenie zegara uśpienia.

2. ZIELONY

Opcja ta umożliwia wybranie pomiędzy trybem Standby oraz Deep Standby.

3. ŻÓŁTY

Opcja ta służy wybraniu czy masz potwierdzić jeszcze przed wyłączeniem systemu.

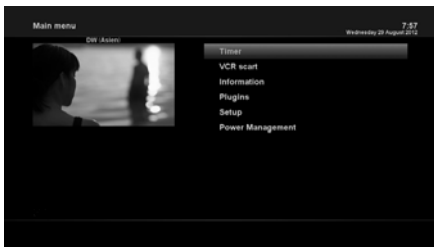
4. NIEBIESKI

Opcja ta służy wykorzystaniu czasu aktualnie używanej usługi.

5. MENU

5.1 NAJLEPSZE urządzenie

ZGEMMA H9S jest bardzo wyrafinowanym urządzeniem zapewniającym użytkownikom przeróżne opcje ustawień systemu przedstawione dokładniej poniżej. Możesz dostosować ZGEMMA H9S jako Twój WŁASNY system dopasowany do Twoich preferencji. Ten rozdział poprowadzi Ciebie przez całe menu konfiguracji systemu.



[?] : Naciśnij MENU]

Główne menu ZGEMMA H9S składa się z następujących podmenu:

Główne menu ZGEMMA H9S składa się z następujących podmenu:
- CZASOMIERZ

- Informacja

Dwa podmenu dot. działania / informacji o urządzeniu. Menu dot. działania zawiera szczegółowe informacje o bieżącym kanale. Menu About (informacje o urządzeniu) zawiera szczegółowe dane o systemie H/W oraz S/W ZGEMMA H9S. Więcej informacji o tym znajdziesz w sekcji „Informacje”.

- Pluginy

Aktywuje przeglądarkę pluginów w urządzeniu ZGEMMA H9S. Przy pomocy tej przeglądarki możesz logować się na wyznaczonych stronach i pobierać różne nowe pluginy.

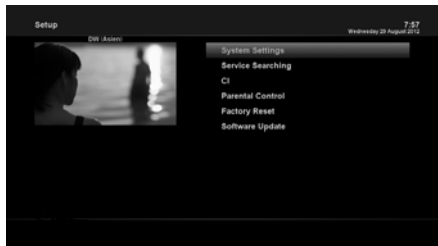
- Ustawienie

Zawiera wszystkie ustawienia systemu. Więcej informacji na ten temat znajdziesz w następnej sekcji.

- Zarządzanie energią

Oferuje opcje włączania i wyłączania zasilania oraz zegar uśpienia urządzenia. Więcej informacji na ten temat znajdziesz w sekcji „Włączanie/wyłączanie”.

5.2 Ustawienie



Menu Ustawień zawiera następujące podmenu:

1. Ustawienia systemu
2. Wyszukiwanie usługi
3. Wspólny interfejs
4. Kontrola rodzicielska
5. Resetowanie fabryczne
6. Aktualizacja oprogramowania

5.2.1 Ustawienia systemu

5.2.1.1 Audio/wideo



[**i**] : MENU > Ustawienia > Ustawienia systemu > Audio/Wideo]

Tutaj znajdziesz opcje konieczne do ustawienia konfiguracji audio i wideo w ZGEMMA H9S.

UWAGA:
CZERWONY przycisk służy do anulowania wyboru, a ZIELONY - OK. Przycisk OK w RCU nie działa w tym trybie.

Wśród parametrów objętych tym menu, następujące parametry są konieczne do ustawienia audio i wideo.

1. Wyjście wideo

Musisz wybrać które wyjście wideo wykorzystasz do połączenia telewizora z ZGEMMA H9S. Dostępne opcje są przedstawione poniżej.

- HDMI

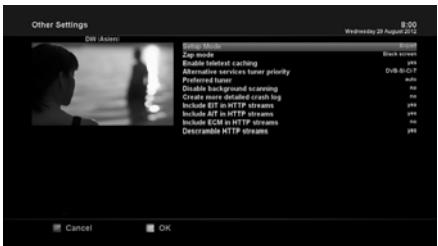
2. Rozdzielczość

Musisz wybrać odpowiednią rozdzielczość.

3. Miksowanie dźwięku

TAK służy w przypadku, gdy chcesz ustawić wyjście audio na Stereo. NIE służy w przypadku, gdy nie chcesz ustawiać wyjścia audio na Stereo. Opcję tę zaleca się kiedy korzystasz z połączenia S/PDIF.

5.2.1.2 Inne ustawienia



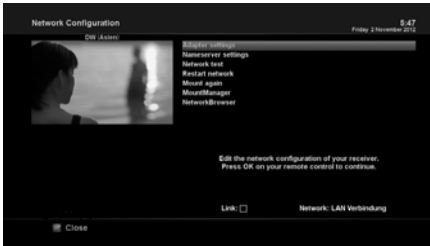
[**i**] : MENU > Ustawienie > Ustawienia systemu > Inne ustawienia]

W tym menu znajdziesz różne opcje ustawień i można go wyświetlać w trzech różnych formatach: prosty, pośredni i ekspert.

UWAGA:
CZERWONY przycisk służy do anulowania wyboru, a ZIELONY - OK. Przycisk OK w RCU nie działa w tym trybie.

Wśród opcji dostępnych w tym menu, powinieneś przede wszystkim znać następujące z nich.

5.2.1.3 Ustawienie sieci



[**i**] : MENU > Ustawienie > Ustawienia systemu > Ustawienie sieci]

Urządzenie ZGEMMA H9S jest zintegrowane ze standardowym złączem 10/100Mbps Ethernet RJ 45. Zaleca się wykorzystanie pojemności sieci, aby w pełni korzystać z systemu ZGEMMA H9S. Możesz ustawić sieć przy pomocy menu Konfiguracji sieci.

Menu Konfiguracji sieci zawiera pięć podmenu:

1. Ustawienia zasilacza



Wykorzystywany interfejs

TAK służy do aktywacji Ethernetu. Jeżeli ustawisz tę opcję na NIE, Ethernet nie będzie działał.

Wykorzystanie DHCP

TAK służy do wykorzystania DHCP (Dynamic Host Configuration Protocol). Jeżeli ustawisz tę opcję na TAK, automatycznie wykryje prawidłowy adres IP. NIE służy w przypadku, gdy chcesz skorzystać z pewnego określonego adresu IP. W takim przypadku musisz wprowadzić w każdym polu prawidłowe adresy.

2. Ustawienia nazwy serwera

Opcja ta jest konieczna, jeżeli zaznaczyłeś, że nie korzystasz z DHCP. Musisz wprowadzić adres w polu Nazwa serwera.

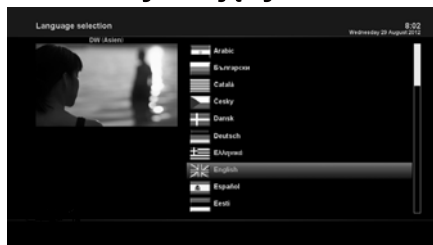
3. Test sieci

Jeżeli nie jesteś pewien czy konfiguracja sieci została wykonana prawidłowo, czy nie, możesz przeprowadzić ten test.

4. Restart sieci

Opcja ta jest przydatna kiedy chcesz restartować Ethernet w ZGEMMA H9S.

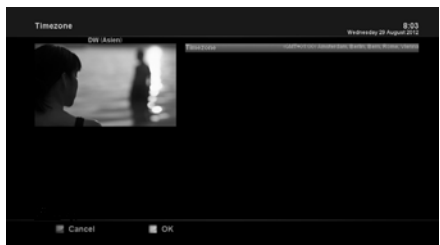
5.2.1.4 Wybór języka



[**i**] : MENU > Ustawienie > Ustawienia systemu > Język]

Różne języki są dostępne dla OSD w ZGEMMA H9S.

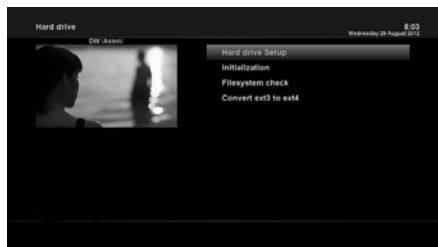
5.2.1.5 Strefa czasowa



[**i**] : MENU > Ustawienie > Ustawienia systemu > Strefa czasowa]

W tym menu możesz ustawić swoją strefę czasową. Przy pomocy przycisku LEFT/RIGHT (lewa/prawa) możesz wybrać strefę czasową, którą chcesz ustawić w ZGEMMA H9S. Po dokonaniu tego wyboru, naciśnij ZIELONY przycisk, aby potwierdzić zmienione ustawienie.

5.2.1.6 Ustawienie dysku twardego



[**i**] : MENU > Ustawienie > Ustawienia systemu > Dysk twardey > Ustawienie dysku twardego]

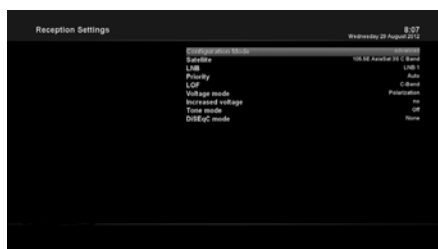
Możesz ustawić czas, po którym dysk HDD ma przejść w tryb oczekiwania.

Możesz wybierać spośród „Brak oczekiwania” do różnych czasów trwania tego trybu.

Po ustawieniu tej opcji naciśnij ZIELONY przycisk, aby potwierdzić zmianę.

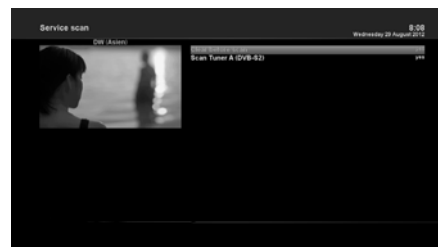
5.2.2 Wyszukiwanie usługi

5.2.2.1 Konfiguracja tunera



[**i**] : MENY > Ustawienie > Wyszukiwanie usługi > Konfiguracja Tunera] Jeżeli wykonujesz proces instalacji po raz pierwszy, skonfigurowany jest już tuner A.

5.2.2.2 Skan automatyczny



[**i**] : MENU > Ustawienie > Wyszukiwanie usługi > Automatyczny skan]

Najszybsze skanowanie dostępne jest dzięki funkcji automatycznego skanu. W menu automatycznego skanu istnieją dwie opcje wyboru:

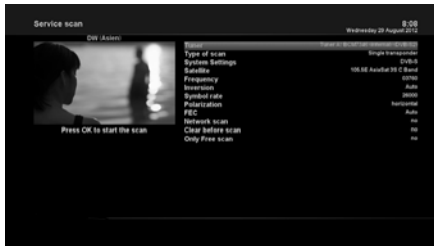
- **Skasuj przed skanem**


Należy nacisnąć TAK, jeżeli chcesz osunąć istniejącą listę kanałów przed rozpoczęciem automatycznego skanowania. Jeżeli chcesz zachować tę listę, wybierz NIE.

- **Skan Tunera A (DVB-S2)**

Naciśnij OK, aby aktywować automatyczne skanowanie. Zajmie to kilka minut. W trakcie skanowania będziesz widzieć pasek postępu i nowo znalezione usługi.

5.2.2.3 Skanowanie ręczne



[ : MENU > Ustawienie > Wyszukiwanie usługi > Skan ręczny]

Jeżeli sam dobrze umiesz skonfigurować każde dokładne wymagane ustawienie w zakresie ręcznego wyszukiwania usług, możesz przeprowadzić skanowanie ręczne. Należy wtedy określić wiele wartości parametrów.

Przed wykonaniem ręcznego skanowania, należy np. określić następujące parametry:

1. Tuner

Należy zdecydować który tuner chcesz ręcznie przeskanować.

2. Ustawienia systemu

Masz tutaj dwie opcje: DVB-S (SD) oraz DVB-S2 (HD).

3. Częstotliwość

Należy wprowadzić dokładną częstotliwość transpondera, który chcesz zeskanować.

4. Szybkość symbolu

Należy wprowadzić dokładną szybkość symbolu transpondera, który chcesz zeskanować.

5. Polaryzacja

Masz tutaj do dyspozycji następujące opcje: pozioma, pionowa, okrągła lewa oraz okrągła prawa. Musisz znać polaryzację transpondera, który chcesz zeskanować.

6. FEC (Forward Error Correction)

Należy wprowadzić dokładną wartość FEC transpondera, który chcesz zeskanować.

7. Skan sieci

Masz tutaj dwie opcje: TAK lub NIE. NIE służy do zeskanowania transpondera (TP) w oparciu o dane posiadane aktualnie przez ZGEMMA H9S. TAK służy do zeskanowania TP nie tylko w oparciu o istniejące dane TP, ale też z wykorzystaniem nowych danych TP, jeżeli są one dostępne. Oczywiście opcja TAK zajmie więcej czasu, lecz może też zapewnić lepsze wyniki skanu.

8. Skasuj przed skanem

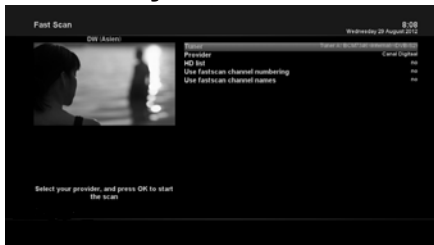
Należy nacisnąć TAK, jeżeli chcesz osunąć istniejącą listę kanałów przed rozpoczęciem automatycznego skanowania. Jeżeli chcesz zachować tę listę, wybierz NIE.


9. Tylko skan bezpłatny

Masz tutaj dwie opcje: TAK lub NIE. Jeżeli chcesz przeskanować wyłącznie bezpłatne kanały bez żadnej kodyfikacji, wybierz TAK. W innym przypadku wybierz NIE, aby zeskanować wszystkie kanały FA oraz CAS.

Naciśnij OK, aby aktywować ręczne skanowanie. Zajmie to kilka minut. W trakcie skanowania będziesz widzieć pasek postępu i nowo znalezione usługi.

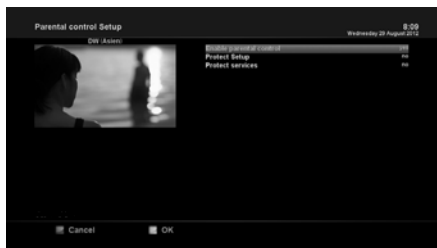
5.2.2.4 Szybki skan




[ : MENU > Ustawienie > Wyszukiwanie usługi > Szybki skan]

Jeżeli dla niektórych satelitów dostępne są listy kanałów, np. Astra lub Hotbird, możesz zainstalować je w liście kanałów Twojego urządzenia ZGEMMA H9S. Jeżeli domyślne listy usług nie są dostępne, możesz przeprowadzić automatyczny lub ręczny skan kanałów, by dodać kanały telewizyjne i radiowe do listy kanałów w ZGEMMA H9S.

5.2.3 Kontrola rodzicielska



[ : MENU > Ustawienie > Kontrola rodzicielska]

Jeżeli chcesz uniemożliwić innym dostęp do niektórych kanałów, możesz to zrobić przy pomocy tego menu.

1. Przejdź do Menu Kontrola rodzicielska, naciskając MENU > ustawienie > Kontrola rodzicielska.
2. Ustaw opcję kontroli rodzicielskiej na TAK przy pomocy przycisku LEWA/PRAWA. Menu zmieni się jak poniżej.

Ustawianie ochrony

Jeżeli ustawisz tę opcję na TAK, zostaniesz poproszony o wprowadzenie kodu PIN w chwili otwierania menu ustawiania kontroli rodzicielskiej.

Zmiana PINu do ustawień

Jeżeli chcesz zmienić istniejący kod PIN do ustawiania kontroli rodzicielskiej, możesz to zrobić przy pomocy tego menu.

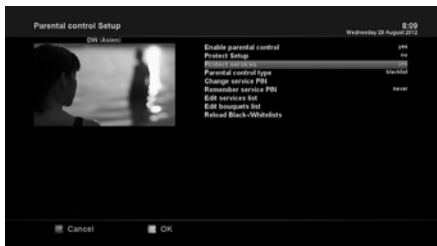
Musisz wprowadzić nowy kod PIN dwa razy.

Usługi ochrony

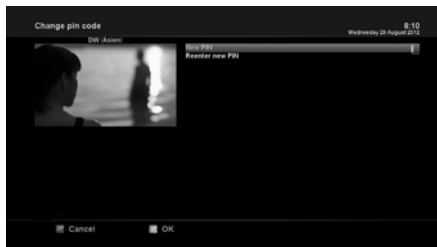
Należy ustawić TAK w tej opcji, jeżeli chcesz zablokować pewne kanały kodem PIN.

Opcja ta będzie aktywowana wyłącznie, jeżeli ustawisz usługi ochrony na TAK. Masz tutaj dwie opcje:

- Biała lista: Opcja ta służy do blokowania wszystkich kanałów z wyjątkiem tych, które są na liście kontroli rodzicielskiej.
- Czarna lista: Opcja ta służy do blokowania tylko tych kanałów, które są na liście kontroli rodzicielskiej.



Zmiana PINu do kanałów

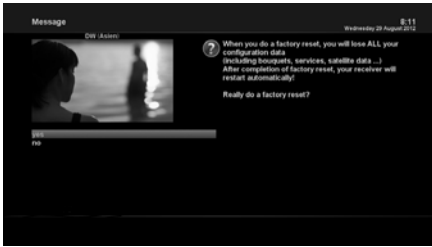


Możesz tutaj zdefiniować kod PIN konieczny do zmiany kanałów objętych listą kontroli rodzicielskiej.

UWAGA:

Kod PIN jest stosowany tutaj do wprowadzania zmian i stąd zaleca się użycie innego kodu PIN niż kodu stosowanego do usług ochrony.

5.2.4 Resetowanie fabryczne



[**i** : MENU > Ustawienie > Resetowanie fabryczne]

Jeżeli chcesz skasować listę wszystkich zainstalowanych kanałów oraz wszystkich konfiguracji, przeprowadź proces resetowania fabrycznego. Wybierz TAK w poniższym menu, aby przeprowadzić resetowanie fabryczne.

Po zakończeniu procesu resetowania fabrycznego urządzenie ZGEMMA H9S automatycznie zresetuje się i uruchomi pierwszą instalację.

UWAGA:

Jeżeli przeprowadzisz operację resetowania fabrycznego, wszystkie Twoje dane konfiguracyjne, włącznie z zestawami, listami kanałów, parametrami satelitarnymi itp. zostaną skasowane.

5.2.5 Aktualizacja oprogramowania

1. Pobierz nowy plik oprogramowania z <http://www.zgemma.org>
2. Plik kompresji do katalogu głównego USB
3. Umieść usb sitkę w slotcie na panelu tylnym
4. Naciśnij przycisk resetowania na swoim pudełku
5. Po włączeniu zasilania skrzynki 1-3 sekund zwoľnij przycisk resetowania.
Potem pojawiło się logo będzie migać w kolorze białym i czerwonym, nastąpi około 1 minuta, okno zostanie automatycznie uruchomione ponownie.

5.3 Informacja

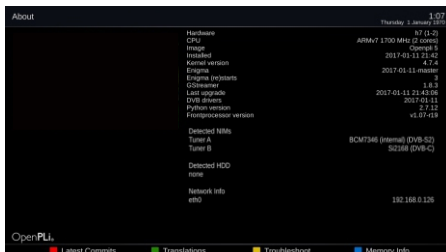
5.3.1 Informacje o kanałach



[**i** : MENU > Informacje > Kanały]

W tym menu masz dostęp do informacji o bieżących kanałach włącznie z nazwą kanału, jego nadawcą oraz formacie i wielkości wideo.

5.3.2 Sprawdzanie informacji H/W&S/W



[**i** : MENU > Informacje > O]

To menu służy do sprawdzania aktualnej wersji

1. S/W systemu.
2. Wykryto NIM w tunerze A/B
3. Wykryto HDD

ROZWIĄZYWANIE PROBLEMÓW

Zanim podpiszesz umowę z lokalnym usługodawcą, należy zapoznać się dokładnie z poniższymi wskazówkami.

UWAGA: jeżeli antena zostanie zasypana przez śnieg lub gdy sygnał RF osłabi się z powodu silnego deszczu, jakość audio i wideo może się znacznie tymczasowo pogorszyć. Jeżeli doświadczasz takiej zmiany jakości audio i wideo z powodu złych warunków pogodowych, należy sprawdzić czy antena satelitarna jest ustawiona w prawidłowym kierunku. I sprawdź czy nie jest zakryta śniegiem. Również sprawdź czy LNB nie jest uszkodzony.

1. Brak wideo w telewizorze

Najpierw sprawdź czy produkt jest pod napięciem oraz czy jest w trybie pracy.

Sprawdź czy kabel wideo jest prawidłowo podłączony między telewizorem i ZGEMMA H9S.

Sprawdź czy kabel satelitarny jest prawidłowo podłączony w ZGEMMA H9S.

Sprawdź czy wybrany kanał jest aktualnie nadawany.

Sprawdź czy wybrany kanał nie jest kodowany oraz czy posiadasz odpowiednią kartę Smart, by mieć dostęp do niego.

2. Problem z jakością audio

Sprawdź czy kabel audio jest prawidłowo podłączony.

Sprawdź poziom głośności w Twoim telewizorze i dekoderze.

Sprawdź czy urządzenie lub telewizor

Sprawdź czy urządzenie lub telewizor nie są wyciszone.

Sprawdź czy audio jest prawidłowo wybrane dla danego programu, który właśnie oglądasz.

3. Problem ze zdalnym sterowaniem

Sprawdź czy baterie w pilocie są prawidłowo założone.

Jeżeli Twój pilot był już używany przez dłuższy czas, wymień baterie.

Skieruj pilot bezpośrednio na urządzenie.

Pamiętaj, aby nic nie blokowało wyświetlacza przedniego panelu.

4. Problem z wyszukiwaniem kanałów

Sprawdź czy konfiguracja tunera jest prawidłowo wykonana.

Sprawdź czy kabel/kable antenowe są prawidłowo podłączone.

5. Problem z oglądaniem kodowanych kanałów

Sprawdź czy posiadasz odpowiednią kartę Smart i/lub CAM.

Wymij kartę Smart i CAM i włóż je ponownie, aby je jeszcze raz uruchomić.

Sprawdź czy system prawidłowo wykrywa kartę Smart i CAM.

6. Problem z nagrywaniem

Sprawdź czy dysk HDD ma wystarczającą pamięć na nagranie.

Sprawdź czy nie ma konfliktu czasu zaprogramowanych nagrań.

7. Hałas

Kiedy działa twardy dysk HDD możesz słyszeć pewien hałas.

